

Monterings- och bruksanvisning

Denna anvisning gäller modellerna:

Taserud
Haga
Solvik

Elinstallation ska utföras av registrerat elinstallationsföretag
och i enlighet med Elinstallationsreglerna

Säkerhetsanvisningar

Enligt standarden EN60335 ska följande beaktas:

Denna apparat får användas av barn äldre än 8 år eller av personer med nedsatt fysisk eller mental förmåga eller med brist på erfarenhet och kunskap om de övervakas eller fått instruktioner angående användning av apparaten på ett säkert sätt och att de förstår riskerna som är involverade. Handdukstorken får inte under några omständigheter användas som leksak. Rengöring och underhåll får inte utföras av barn utan tillsyn.

WARNING - För att undvika fara för mycket små barn skall handdukstorken monteras så att det nedersta röret hamnar minst 600mm (60cm) ovanför golvytan.

WARNING - Handdukstorken får enbart användas till att torka textilier som har tvättats i vatten.

OBS! Denna handdukstork har inbyggd allpolig, 2-polig brytare och behöver inte kompletteras ytterligare!

OBS! Handdukstorken måste för att garantin ska gälla stängas av vid isolationsprovning (sk meggning).

OBS! Borra aldrig hål i väggen utan att först ha kontrollerat måtten på det aktuella exemplaret. Somatherm fritar sig allt ansvar om förborring skett utan att ha följt monteringsanvisningen.

OBS! Innan någon form av elarbete påbörjas ska spänningsförande ledningar brytas.

Skötsel­anvisning för handdukstorkar

För att säkerställa att din handdukstork fortsätter att prestera optimalt under lång tid framöver och för att dra nytta av den 10-åriga garantin för ramen är det av yttersta vikt att du regelbundet sköter om och underhåller den. Precis som med andra produkter i badrummet, såsom dusch, blandare, wc-stol och kommod, kräver handdukstorken också regelbunden rengöring och badrumsmiljön måste hållas i gott skick.

För att öka hållbarheten för dina badrumsmöbler och upprätthålla ett hälsosamt klimat i ditt badrum är god ventilation och en effektiv torkning avgörande. Med dessa åtgärder kan du minska behovet av frekvent städning. En fuktig miljö ökar risken för bakteriebildning och kan påverka både din hälsa och dina badrumsprodukter negativt. För att undvika detta är det viktigt att ha en väl fungerande ventilation.

Användning av handdukstork

För att maximera livslängden på din handdukstork och för att minska risken för smuts och bakterieansamling rekommenderas det att ha den i gång kontinuerligt. En handdukstorks huvudsakliga syfte är att torka handdukar, och den bör därför användas regelbundet. Förutom att hålla handdukarna torra bidrar den även till att förbättra badrumsklimatet, särskilt under sommartid när andra värmekällor inte används.

Glöm inte att rengöra handdukstorken när du städar badrummet. Att ignorera rengöringen kan resultera i svårsmutsade ytor som blir betydligt svårare att rengöra i framtiden.

Normalt underhåll

Rengör handdukstorken minst två gånger i månaden med en trasa och vatten och se till att ha god ventilation.

Om smutsen är svår att ta bort

Om du har varit slarvig med städningen och smutsen är fast eller om underhållet har försumrats, rengör handdukstorken med en mild tvållösning eller kromputs (autosol). Prova alltid på en liten yta först.

Observera att dessa instruktioner främst gäller för kromade handdukstorkar. För svarta handdukstorkar, se till att använda rengöringsprodukter som är lämpliga för den ytan och testa på en liten yta först innan du behandlar hela ytan. Var noga med att följa dessa anvisningar för att bevara garantin och undvik felaktig behandling eller rengöring som kan påverka garantin.

Elsäkerhet, IP-klasser och IP-zoner

Eftersom miljön i ett badrum inte är helt homogen delas utrymmet in i områden beroende på dels hur mycket vatten man kan förvänta sig att det förekommer och dels i vilket "skick" personer är i inom respektive område. Med "skick" avses här om man är torr eller våt samt påklädd eller avklädd. För vägledning av installationer i våtutrymmen är badrummet därför indelat i tre zoner. För varje av dessa zoner gäller speciella bestämmelser, se blå tabell nedan. Handdukstorkar benämns i tabellen under "Elapparater" enligt villkor i (h). I ett badrum måste alla uttag vara anslutet till jordfelsbrytare.

	Område 0	Område 1	Område 2	Oklassat område
Skyttsåtgärd. Automatisk fränkoppling av matningen	Nej	Ja	Ja	Ja
Skyddsåtgärd: Dubbel eller förstärkt isolering	Nej	Ja	Ja	Ja
Skyddsåtgärd: SELV	Ja (a)	Ja	Ja	Ja
Skyddsåtgärd: PELV	Nej	Ja	Ja	Ja
Skyddsåtgärd: Skydds-separation	Nej	Ja	Ja	Ja
Lägsta kapplingsklass	IP X7	IP X4 (b)	IP X4 (b)	IP 2X (c)
Uttag	Inte tillåtet	Inte tillåtet (d)	Tillåtet (e)	Tillåtet (f)
Bryt, manöver-och skyddsanordningar	Inte tillåtet	Kopplingsdosor för elapparater i område 0 och 1	Annan elinstallationsmaterial än uttag	Tillåtet
Elapparater	Enligt villkor i (g)	Enligt villkor i (h)	Tillåtet	Tillåtet

a) Maximalt tillåten spänning 12 V växelspanning eller 30 V likspänning. Strömkällan ska monteras utanför område 0 och 1.

b) Elmateriel som utsätts för vattenbesprutning, t ex vid rengöring vid offentliga badinrättningar, ska minst ha kapplingsklass IPX5.

c) Gäller i delar av det oklassade området som bedöms vara torrt utrymme.

d) Endast uttag som skyddas genom användning av SELV eller PELV vars märkspänning inte överstiger 25 V.

e) Endast uttag skyddade genom användning av SELV, PELV eller skyddsseparation.

f) Uttag ska skyddas av jordfelsbrytare med högst 30 mA märkutlösningström.

g) Elapparater får monteras endast om de samtidigt:

- uppfyller relevant standard och är lämpliga för montage i området enligt tillverkarens anvisningar för användning och montering
- är fast monterade och fast anslutna
- är skyddade genom användning av SELV vars märkspänning inte överstiger 12 V växelspanning eller 30 V likspänning.

h) I område 1 får endast fast monterade och permanent anslutna elapparater installeras. De ska vara lämpliga att installera i område 1 enligt tillverkarens anvisningar för användning och montering. Med sådana elapparater avses:

- bubbelbadkar
- duschpumpar
- materiel som är skyddad av SELV eller PELV vars märkspänning inte överstiger 25 V växelspanning eller 60 V likspänning
- ventilationsutrustning
- handdukstorkar
- vattenvärmare
- ljusarmaturer

Alla elektriska artiklar ska vara märkta med en IP-klass som anger graden av skydd mot åtkomst av strömförande delar och hur vatten- och dammtät den är.

Somatherms handdukstorkar är IP44 klassade vilket innebär att de är petskyddade mot föremål som överstiger 1 mm i diameter och tål strilande vatten från alla vinklar.

För badkar gäller följande områdesindelning:

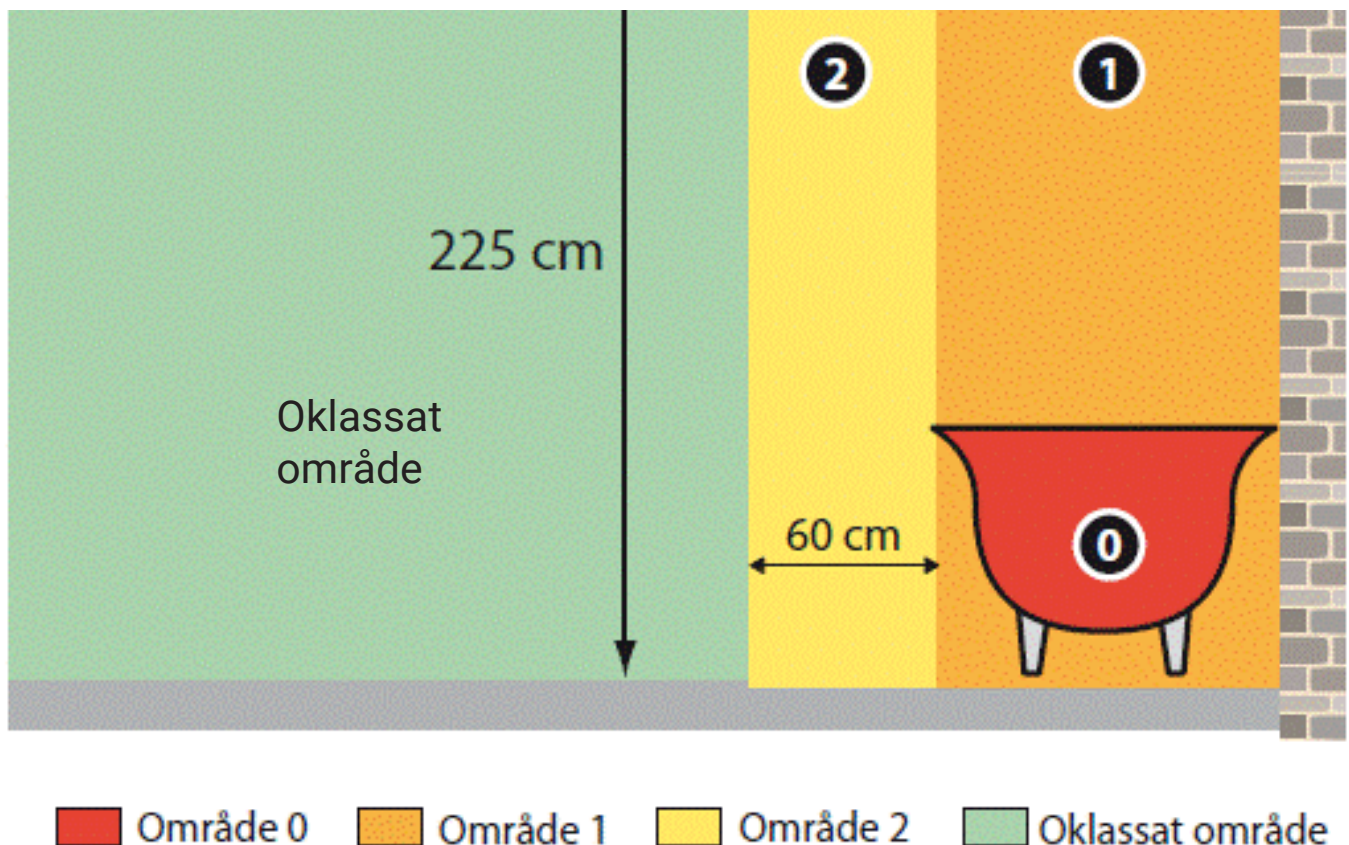
Område 0 är den invändiga delen av ett badkar.

Område 1 är den del av utrymmet som är belägen innanför ert badkars begränsningslinje.

Område 2 innebär ett utökat avstånd med 0-60 cm från badkar, se bild ovan.

Oklassat område är minst 60 cm utanför ert badkars begränsningslinje.

Områdena begränsas i övrigt av golv och tak.



Handdukstorken kan under vissa förutsättningar placeras i Område 1. Den måste då vara fast monterad och fast ansluten. Det får inte finnas risk att handdukstorken utsätts för vattenbesprutning. Handdukstorken får ej monteras så att man kan nå de elektriska komponenterna när man duschar eller badar.

Vi rekommenderar därför placering av handdukstorken i område 2 eller oklassat område.

Om du har en handdukstork som ansluts via sladdställ så måste uttaget och handdukstorken vara placerat i oklassat område, se rad Uttag och villkor (f) i blå tabell på föregående sida.

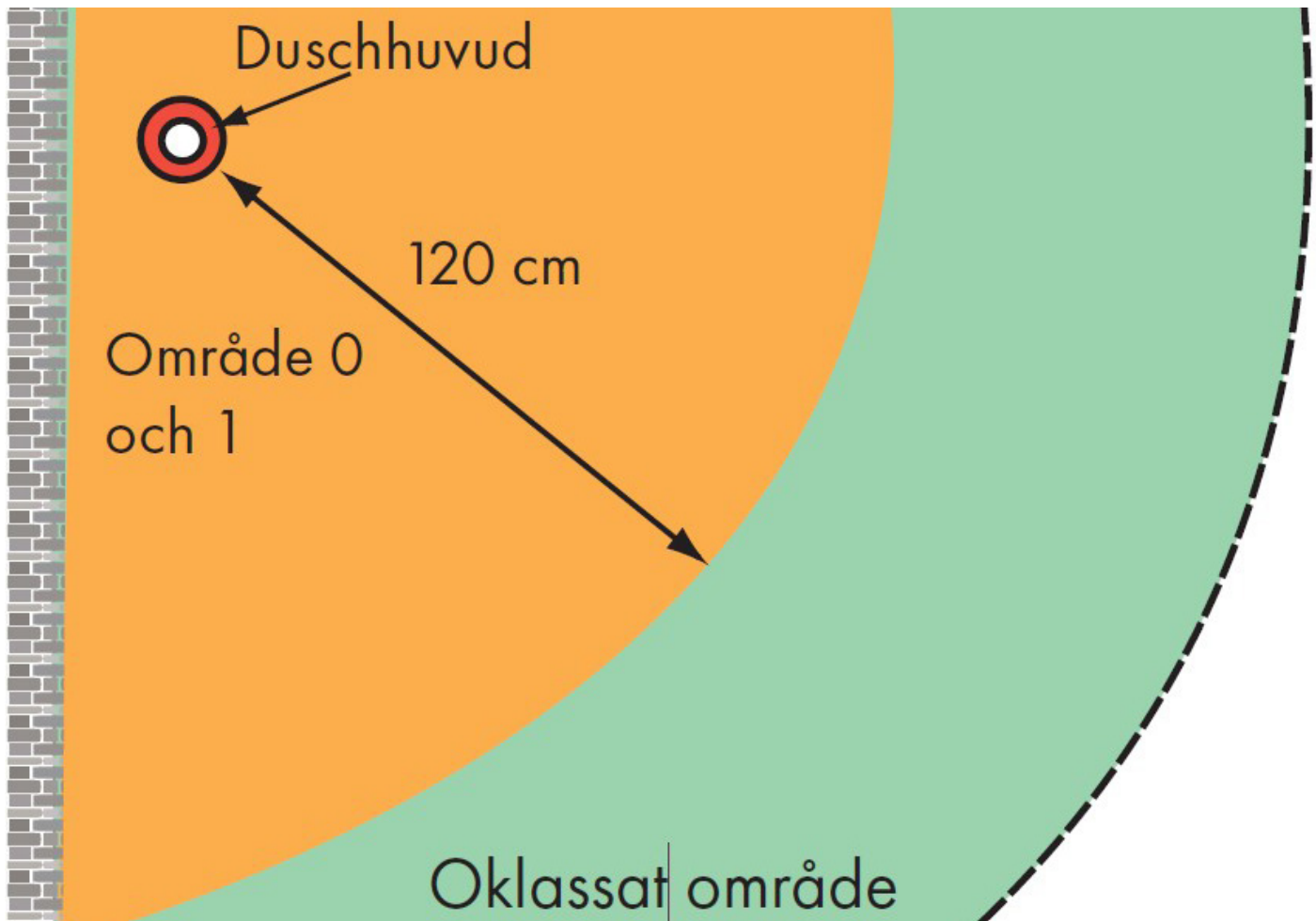
För dusch gäller följande områdesindelning:

För duschar utan kar räknas höjden av område 0 till 10 cm och dess yta har samma horisontella utsträckning som område 1.

Område 1 begränsas av:

- golv och tak
- en vertikal virtuell yta som omringar ett område på ett avstånd av 120 cm från centrum av det fasta duschhuvudet begränsad av fasta mellanväggar som begränsar vatten att rinna till ytan på andra sidan av mellanväggarna
- dushdörrar som är avsedda att vara stängda vid användning av duschen, om sådana finns.

För duschar finns inget område 2.



För dusch utan kar gäller ett minimum avstånd av 120 cm från mittpunkten av det fasta duschhuvudet till närmaste hörn på handdukstorken.

Det får inte finnas risk att handdukstorken utsätts för vattenbesprutning. Handdukstorken får ej monteras så att man kan nå de elektriska komponenterna när man duschar.

Beskrivning

Somatherms handdukstorkar är tillverkade av blankförkromade förstklassiga stålrör. Torken är fylld med en blandning av vatten och glykol som värms upp av en elpatron. Vätskan cirkulerar och åstadkommer en jämn uppvärmning av hela torken.

BC-styrning.

BC styrningen uppfyller kraven i Ekodesignförordningen (EU) 2024/1103 som trädde i kraft den 1 juli 2025.

BC har dimmer & timer, dvs du kan ställa in både effekten och uppvärmningstiden.

Det finns två olika timerlägen:

- Start-stop timern är standardläget. Detta timerläge går tillbaka till standby när timertiden är avklarad och passar bäst för den som vill minimera energiåtgången och enbart använda handdukstorken när den behövs.
- Turbo-timern går tillbaka till tidigare läge när timertiden är avklarad.

Användaren kan också, för de modeller som är på mellan 60 W upp till 250 W göra valet att använda handdukstorken kontinuerligt.

OBS! Mycket viktigt!

Elpatronen får ej sättas på utan att torken är helt vattenfylld.

Återkommande avluftning kan behöva utföras eftersom handdukstorken pga sin placering i förhållande till radiatorerna kan samla luft från hela systemet.

Montering

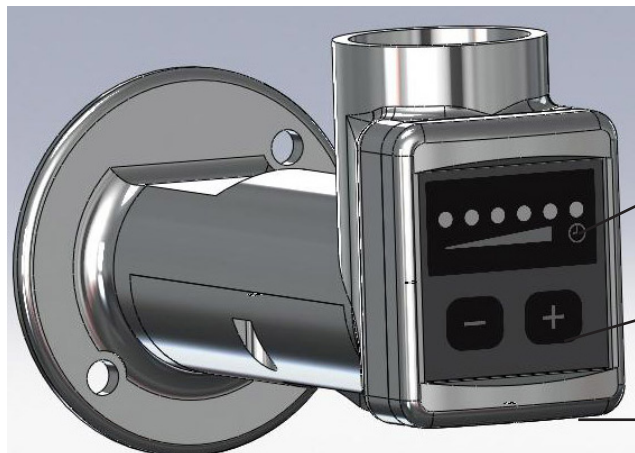
Taserud, Haga och Solvik har raka rör och vridbar el-anlutning för höger- eller vänstermontage.

Torkarna skall monteras med elpatronen nertill på handdukstorken.



Inställningar BC-styrning

Tryck på strömbrytaren för att starta handdukstorken, den första dioden börjar då blinka. Detta indikerar att BC är i standbyläge. Ingen värme avges i detta läge.



Dioderna visar värmen
En upplyst klocka indikerar att
timern är igång

Använd **+** & **-** för att ställa in
effekt och timer

Strömbrytare finns på undersidan

Inställningar för effekt/värme (för handdukstorkar med en nominell värmeeffekt > 60 W upp till 250 W:

Handdukstorken kan användas i kontinuerligt läge.

För att få värme tryck på **+** knappen. När den första dioden lyser är värmen på. Handdukstorken kan ställas in på mellan 20% till 100 % värmeeffekt. För att höja temperaturen tryck på **+** knappen och för att sänka temperaturen tryck på **-** knappen.

För att komma till standbyläge, tryck på **-** knappen tills den första dioden blinkar.

Start-stop timer

Start-stop timern är standardvalet när du vill använda en timer. Handdukstorken värmer då under programmerad tid med vald effekt och går sedan till standbyläge igen.

Start-stop timern kan aktiveras när handdukstorken är i standbyläge.

För att starta timern håll **+** knappen intryckt i ca 3 sek. Klockdioden börjar då att lysa.

Ändra tid på timern

För att ändra tiden på timern håll **-** & **+** knapparna intryckta samtidigt. Efter ca 3 sek kommer den första dioden att börja lysa (2h). Håller du ytterligare ca 3 sek kommer 2 dioder att lysa (4h) osv.

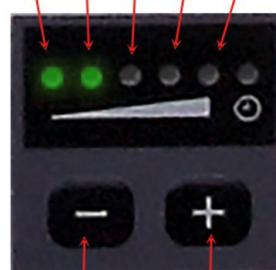
Ändra effekt då timern är igång

För att ändra effekten under tiden då timern är igång håll **-** knappen intryckt. Efter ca 3 sek kommer den första dioden att börja lysa (20% värme). Håller du ytterligare ca 3 sek kommer två dioder att lysa (40% värme) osv.

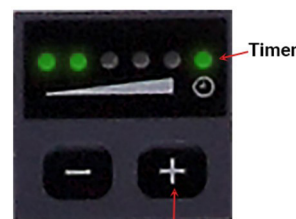
Minnesfunktion

Det finns en inbyggd minnesfunktion som gör att BC startar i det timerläge som användes senast, så om du senast körde på 4 timmar i full effekt så blir detta startläget.

20% 40% 60% 80% 100%

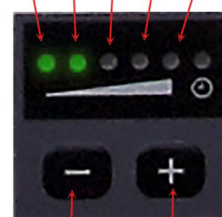


Minus Plus
(sänk temp) (höj temp)



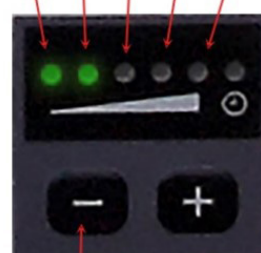
Håll inne **+** i 3 sek för
att starta timern

2h 4h 6h 8h 10h



Håll inne **-** & **+**
i 3 sek för att ändra
timertiden

20% 40% 60% 80% 100%



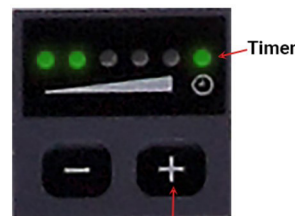
Håll inne **-** för att ändra
effekten när timern är
aktiv

Turbo timer

Turbo timern kan enbart startas när handdukstorken är i läget för kontinuerlig uppvärmning.

För att starta timern håll **+** knappen intryckt i ca 3 sek. Klockdioden börjar då att lysa.

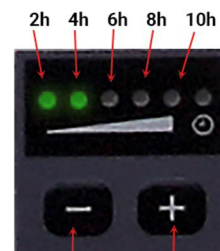
Efter att timern avslutats återgår handdukstorken till sitt tidigare läge.



Håll inne **+** i 3 sek för att starta timern

Ändra tid på timern

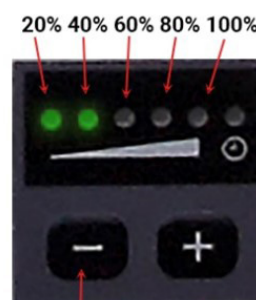
För att ändra tiden på timern håll **-** & **+** knapparna intryckta samtidigt. Efter ca 3 sek kommer den första dioden att börja lysa (2h). Håller du ytterligare ca 3 sek kommer 2 dioder att lysa (4h) osv.



Håll inne **+** & **-** i 3 sek för att ändra timertiden

Ändra effekt då timern är igång

För att ändra effekten under tiden då timern är igång håll **-** knappen intryckt. Efter ca 3 sek kommer den första dioden att börja lysa (20% värme) efter ca 6 sek kommer två dioder att lysa (40% värme) osv.



Håll inne **-** för att ändra effekten när timern är aktiv

Minnesfunktion

Det finns en inbyggd minnesfunktion som gör att BC startar i det timerläge som användes senast, så om du senast körde på 4 timmar i full effekt så blir detta startläget.

10 års
garanti

10 års garanti på ramen och 5 års på elektroniken

Dessa garantivillkor gäller handdukstorkar köpta efter 2020-07-01. Vid eventuellt fabriktionsfel som uppstår på Somatherm Heating & Drying handdukstork inom 10 år från inköpsdatum åtgärdar vi detta. Förutsättning för denna garanti är, att apparaten är installerad, monterad och används efter föreskriven anvisning. 10-års garanti gäller för ram. För elektroniken gäller 5 år. Garantin gäller inte för eventuella skador vid felaktig behandling, montering eller vid indirekta skador. Reparation, som utföres utan vårt medgivande under garantitiden, ersätts inte av oss.

Postadress Somatherm Heating & Drying AB
Bangårdsgatan 1
671 31 ARVIKA

Besöksadress Somatherm Heating & Drying AB
Bangårdsgatan 1
671 31 ARVIKA

Telefon 0570-72 77 40

E-post support@somathermhd.se

Hemsida somathermhd.se